

BODYformer

Geformter Po / Schöne Beine
und ein ausgeprägtes Sixpack

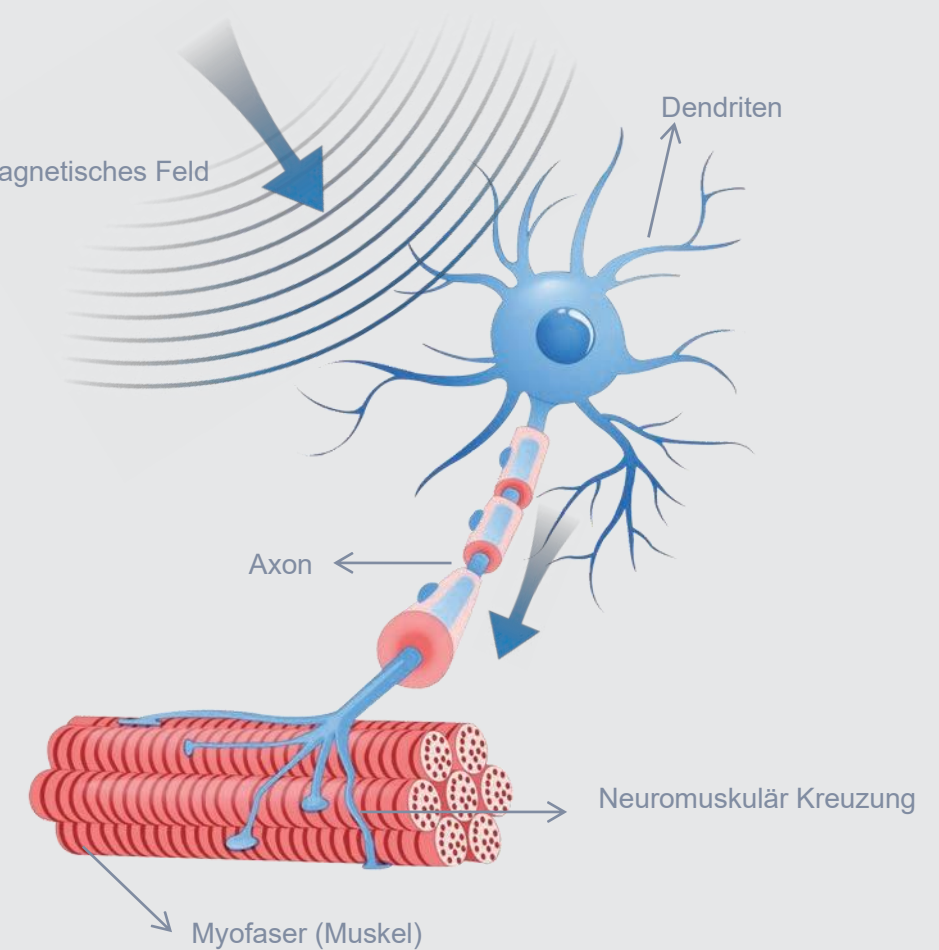


Was ist elektromagnetische Behandlung?

Bei der elektromagnetischen Behandlung werden elektromagnetische Impulse genutzt, die durch ein elektromagnetisches Feld erzeugt werden.

Diese Technologie kontrahiert den Muskel in seiner Gesamtheit und regt den dadurch verbundenen Körperstoffwechsel an.

In der Vergangenheit wurde diese Technologie meist zur Muskelrehabilitation und zur Linderung von Muskelschmerzen, zum Zweck der Physiotherapie eingesetzt. Später wurde sie für medizinisch-ästhetische Zwecke übernommen und transformiert, insbesondere für die Realisierung der nicht-invasiven Körperformung.



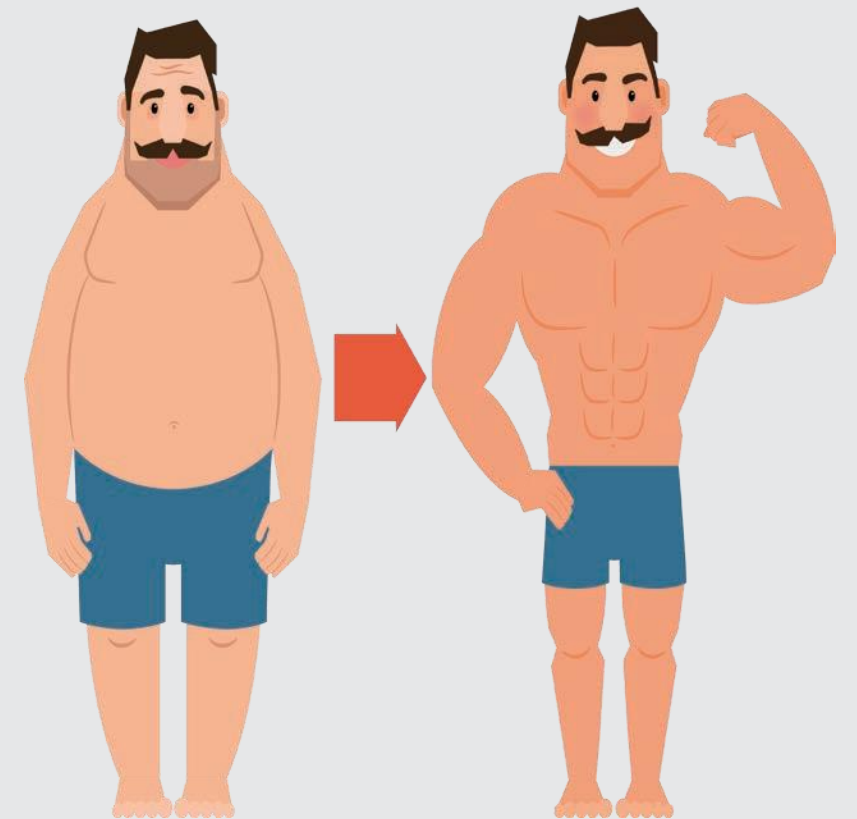
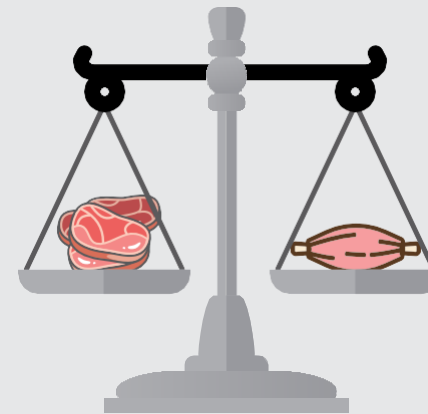
Motorische Neuronen

Warum ist Muskelwachstum wichtig?

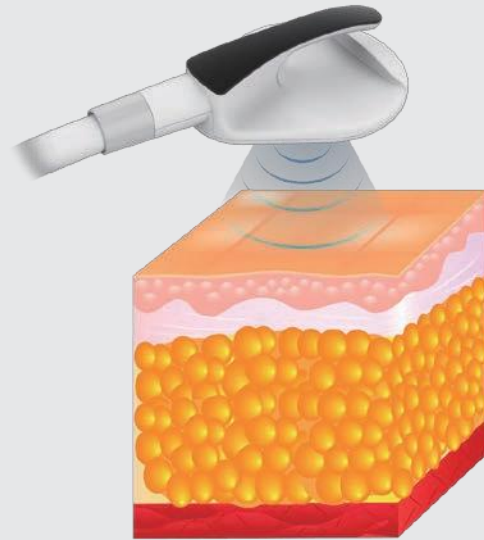
Das gleiche Körpergewicht zu haben bedeutet nicht, die gleiche Körperform zu haben.

Es gibt Unterschiede in der Figur, in Abhängigkeit von der tatsächlichen Muskel- und Fettmasse. Da die Muskeldichte höher ist als die von Fett, ist eine Person mit mehr Muskeln besser in Form als eine Person mit mehr Fett, selbst bei gleichem Körpergewicht.

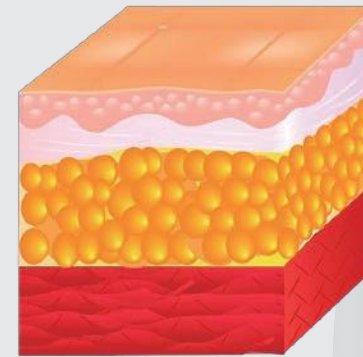
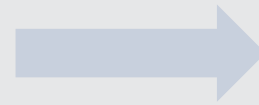
Für ein besseres ästhetisches Erscheinungsbild des Körpers muss mehr auf das Muskelwachstum als auf die Fettentfernung geachtet werden.



Wie funktioniert BODYformer?

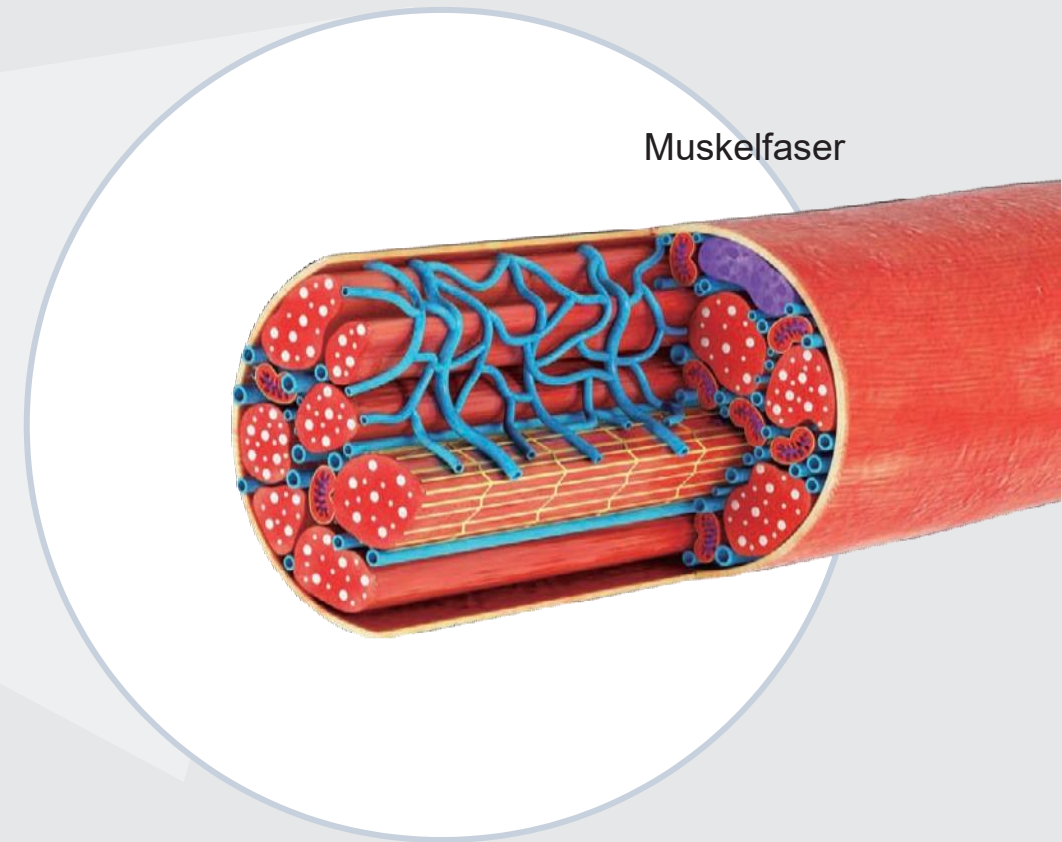
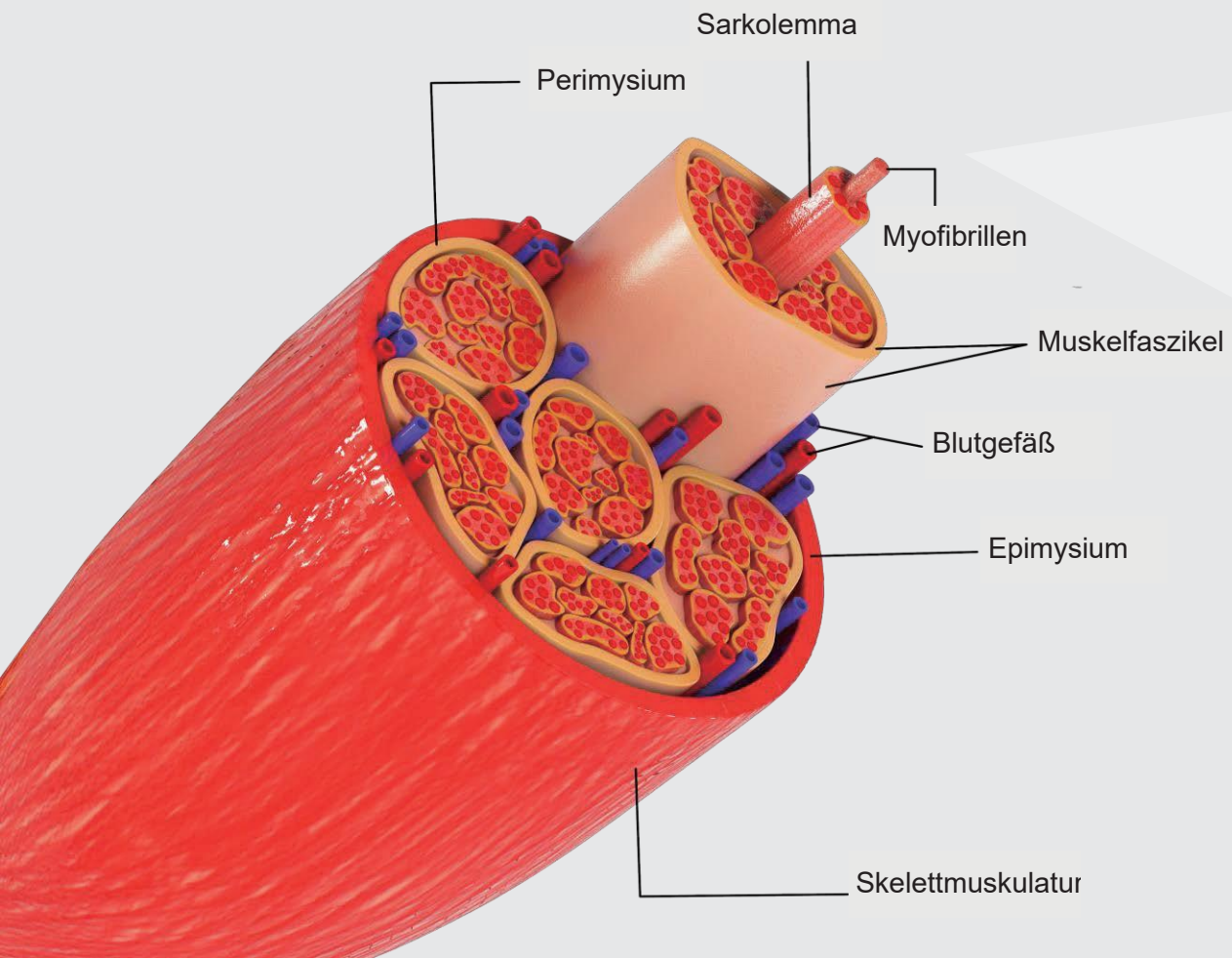


Infolge extremen Trainings wächst und nimmt der Muskel an Volumen und Kraft zu sowie verbrennt gleichzeitig Fett.



BODYformer induziert supramaximale Kontraktionen des Muskels, um ein automatisches Muskeltraining zu induzieren.

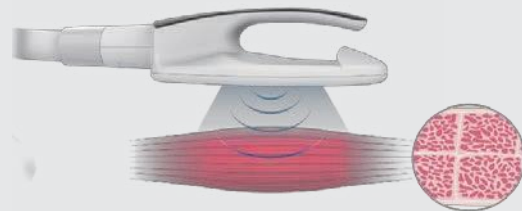




Die Wirkung auf den Muskel

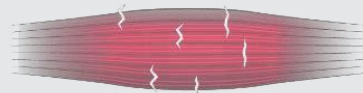
Muskeltraining

Starke Kontraktionen am Muskel und vernetzte Bindung des Muskelproteins Actin und Myosin.



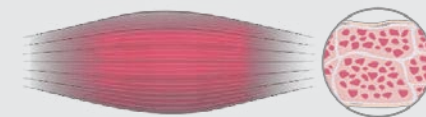
Mikroskopische Tränen

Mikroskopische Risse der Myofasern, verursacht als Folge der Muskel-Kontraktion. Um die Schäden zu beheben fusionieren Satellitenzellen den behandelten Bereich.

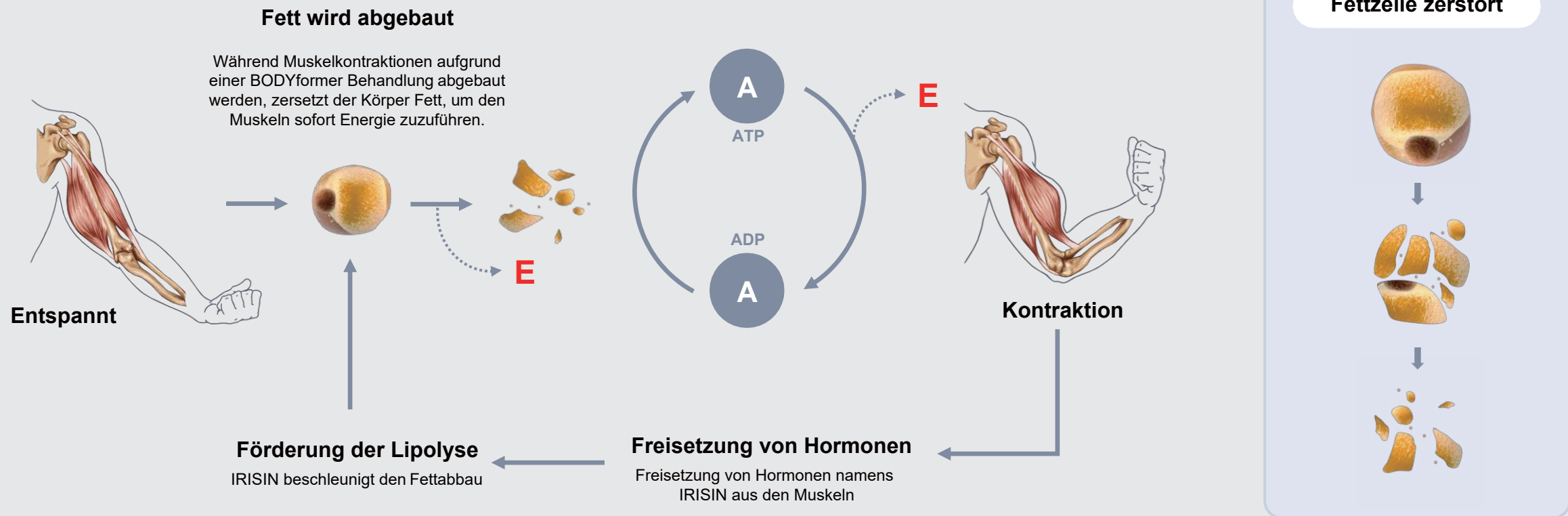


Muskelreparatur und Wachstum

Der Muskel erholt sich und baut sich allmählich wieder auf, was zu Muskelwachstum (Hypertrophie) und einer Vermehrung von Myofasern (Hyperplasie) führt.



Die Wirkung auf Fett-Gewebe



Behandlungsbereich

FÜR MANN & FRAU



Praktische 4 Applikatoren

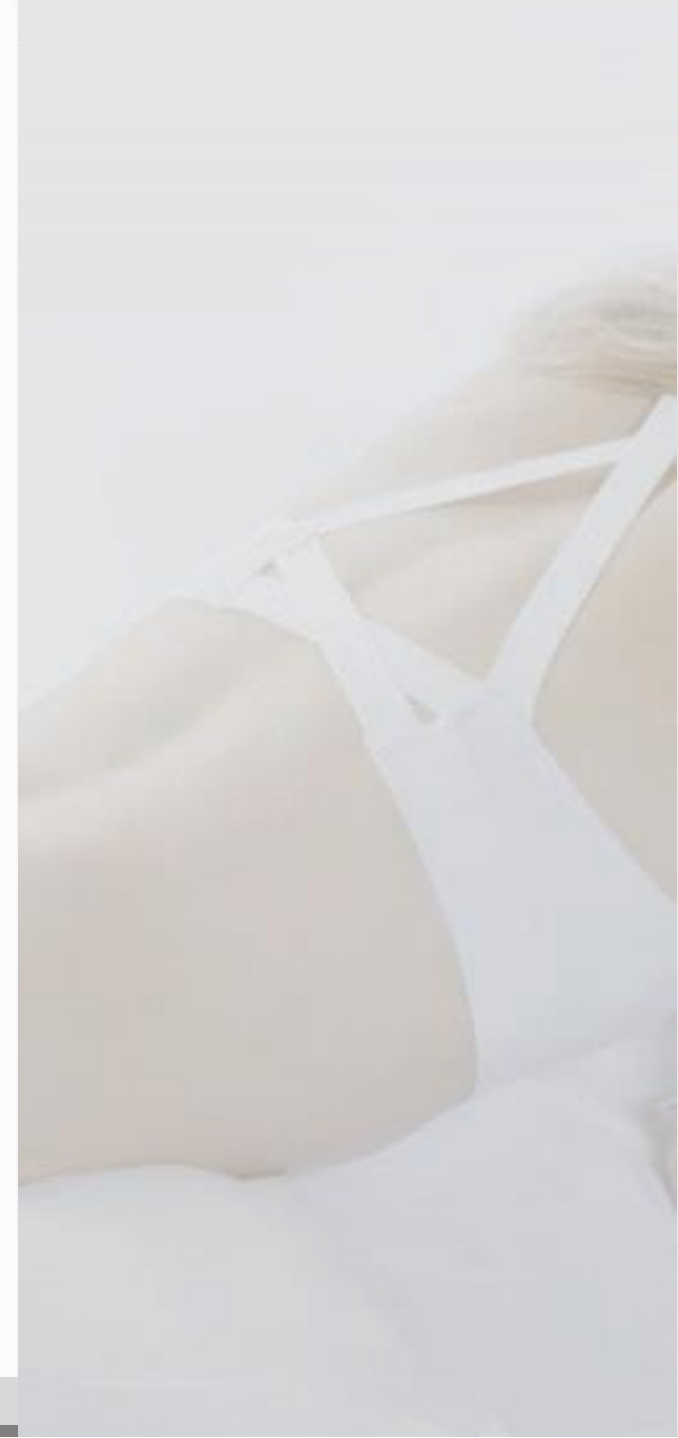
Ausgestattet mit 4 Applikatoren zur Behandlung mehrerer Körperbereiche. Durch Platzieren des Applikators an einem Behandlungsbereich wie Armen, Bauchmuskeln, Oberschenkeln und Gesäß werden die Bereiche einem, von den Applikatoren erzeugten, elektronischen Magnetfeld ausgesetzt.

Mehrere Bereiche behandelbar

- Zeitsparende Behandlung
- Keine Ausfallzeiten nach dem Training

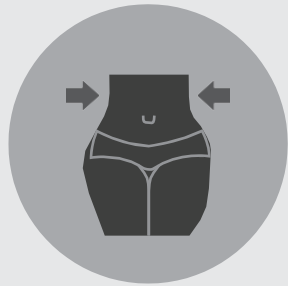
Gezielte Muskeln selektiv behandeln

- Sichere und wirksame Behandlung
- Empfehlenswert für Kunden, die selektives Training benötigen



Merkmal

Der einzige Schlüssel für eine effektive, sichere und kurzfristige Body Shaping-Behandlung



Bewährte Wirkung
sowohl auf Muskeln
als auch auf Fett



Schnellere Frequenz
3-200 Hz einstellbar



Weitere Modi
5 optional



Höhere Effizienz
30 Minuten Behandlung



Beschleunigt die
Fettverbrennung

Vergleichstabelle

Warum wird BODYformer für die gezielte Behandlung der Körperformung empfohlen?

	InShape	Fettabsaugung	Kryo-Lipolyse
Wirkung	Muskelwachstum & Fettverbrennung	Nur Fettreduktion	Nur Fettreduktion
Mechanismus	Induziertes intensives Muskeltraining mit Elektromagnet	invasive Extraktion mit Nadel	Fett bei niedriger Temperatur einfrieren
Chirurgischer Eingriff	Nicht chirurgisch	Chirurgisch	Nicht chirurgisch
Behandlungszeit	30 Minuten	60 Minuten ~	60 Minuten
Schmerzniveau	Kein Schmerz	Schmerzen durch Operation	Schmerz durch Kryo
Ausfallzeit	Keine Ausfallzeiten	Wochen ~ Monat	Tage
Verbrauchbar	Kein Verbrauchsmaterial	Verbrauchsmaterial benötigt	Verbrauchsmaterial benötigt
Nebenwirkungen	Keine Beschädigung des Gewebes	Schäden an oberflächlicher und innerer Haut	Bluterguss, Ödem, Rötung

Einführung in die Benutzeroberfläche:

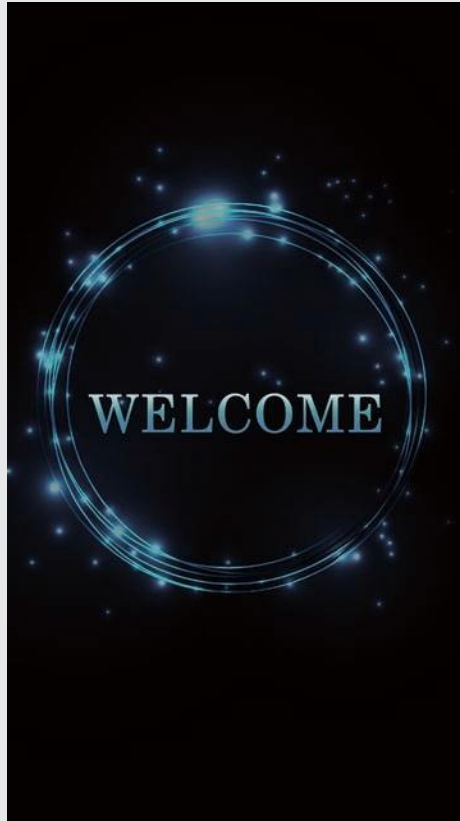


Abbildung1

1:
Nach Start des Geräts
erscheint die Abbildung
„Welcome“ und Sie
gelangen in das
Hauptmenü
(Abbildung 1 wie unten).

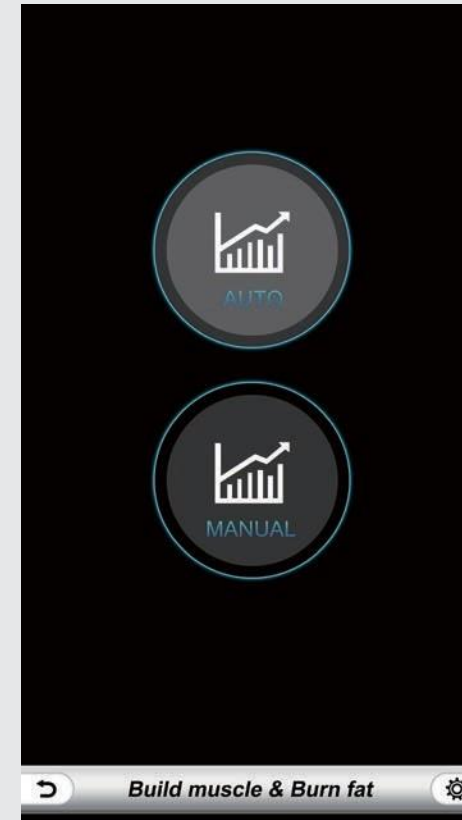


Abbildung2

Rufen Sie dann die
Modalauswahloberfläche
auf. Wählen Sie den
automatischen Modus oder
den manuellen Modus, um in
Abbildung 2 zu gelangen.

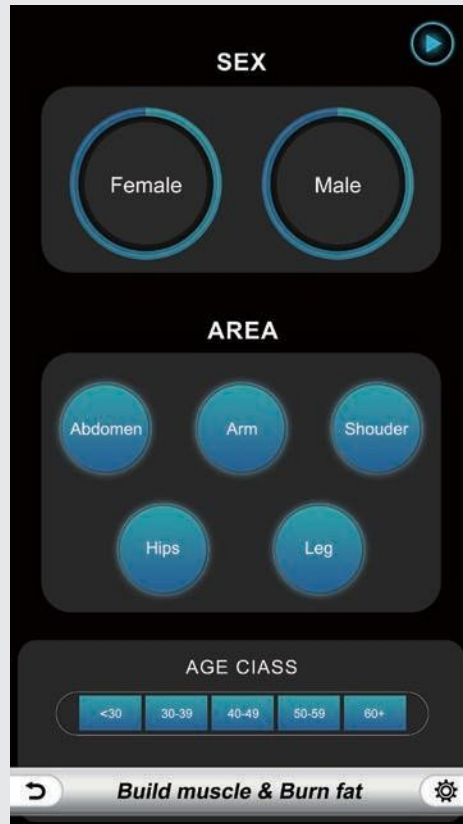


Abbildung3

Nachdem Sie in Abbildung 2 auf Auto / Manuell geklickt haben, rufen Sie die Auswahloberfläche für Geschlecht / Alter / Position (Abbildung 3) auf und wählen das entsprechende Geschlecht und Alter aus

Nach Auswahl der entsprechenden Information, entsprechend dem zu behandelnden Bereich, klicken Sie oben rechts auf das „play – Symbol“, um die Arbeitsoberfläche aufzurufen.

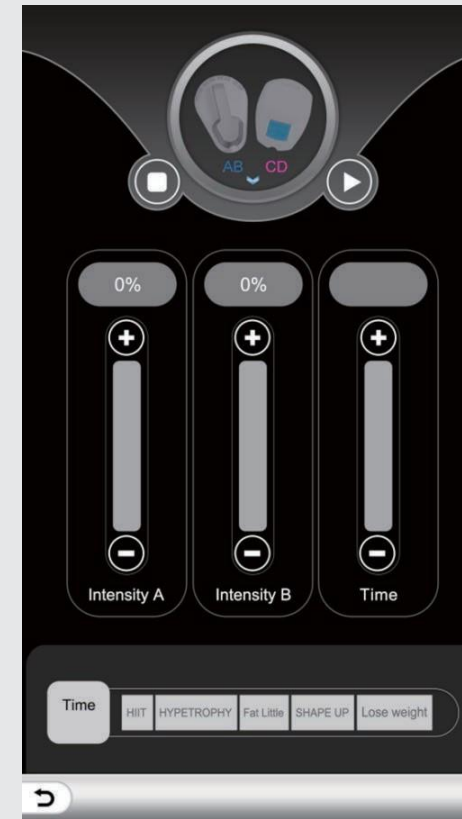


Abbildung4

3:
Wählen Sie nun durch klicken der +, bzw, - Taste die Intensität der jeweiligen Platte aus. (Abbildung 4).

Intensity A spricht hier die Platten A und B an.
Intensity B spricht die Platten C und D an.
(Abbildung 4).

HIIT

HYPETROPHY

Fat Little

SHAPE UP

Lose weight

【HIIT】 : Hight Intensity Intervall Training


【HYPERTROPHIE】 : Muskelaufbau

【Fat Little】 : Fettreduktion

【SHAPE UP】 : Muskeldefinition

【Lose weight】 : Gewichtreduktion

Hinweis: Jeder Modus enthält 5 automatische Umschaltungen mit verschiedenen Frequenzen. Die erste Minute eines jeden Modi ist das Aufwärmprogramm. Die Frequenz im Aufwärmprogramm ist niedrig. Die anderen Intervalle haben eine höhere Trainingsfrequenz.

 Diese Pfeile können 1 oder 5 wechseln

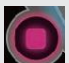


* Einstellen der Intensität im Bereich von 1% (schwach) bis 100% (stark)

【Intensität AB】 : Intensität von A und B · Klicken Sie zum Einstellen auf 【 - 】 und 【 + 】 der Intensitätseinstellung.

【Intensitäts-CD】 : C- und D-Griffintensität · Klicken Sie zum Anpassen auf 【 - 】 und 【 + 】 der Intensitätseinstellung.

Stellen Sie die Intensität vor der Operation ein. Die Behandlung beginnt mit einer geringen Intensität und sollte entsprechend der Toleranz des Kunden schrittweise erhöht werden.

* Einstellen der Arbeitszeit. Die Standardarbeitszeit des Systems beträgt 30 Minuten. Klicken Sie zum Anpassen auf 【+】 und 【-】. Der Zeitbereich kann von 1 bis 60 Minuten eingestellt werden, und der Betrieb jedes Teils beträgt etwa 30 Minuten.

*Klicken“  ” um zu pausieren, Für den Start bitte „klicken“  ”, klicken“  ”um zur vorherigen Schnittstelle zurückzukehren.

Hinweis: Klicken Sie auf 【 - 】 und 【 + 】 , um die Parameter anzupassen, wenn sich das Gerät in einem angehaltenen Zustand befindet.

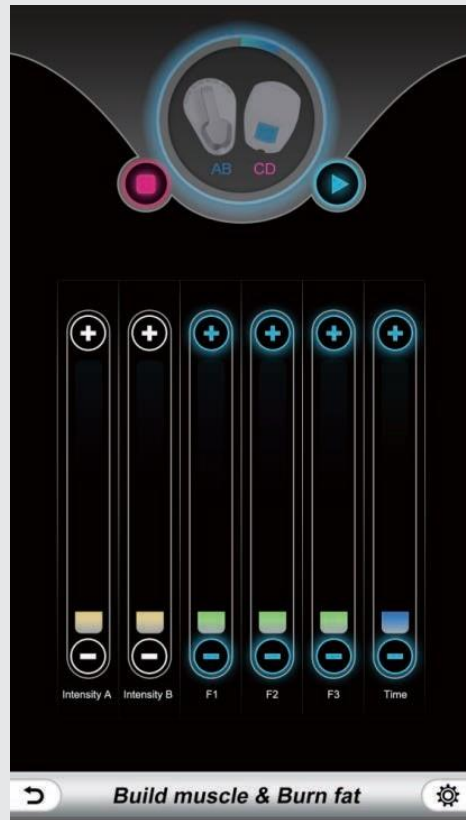


Abbildung5

4:
Klicken Sie gemäß der manuellen Auswahl in Abbildung 2 auf Abbildung 2, um die manuelle Arbeitsoberfläche aufzurufen (Abbildung 5).

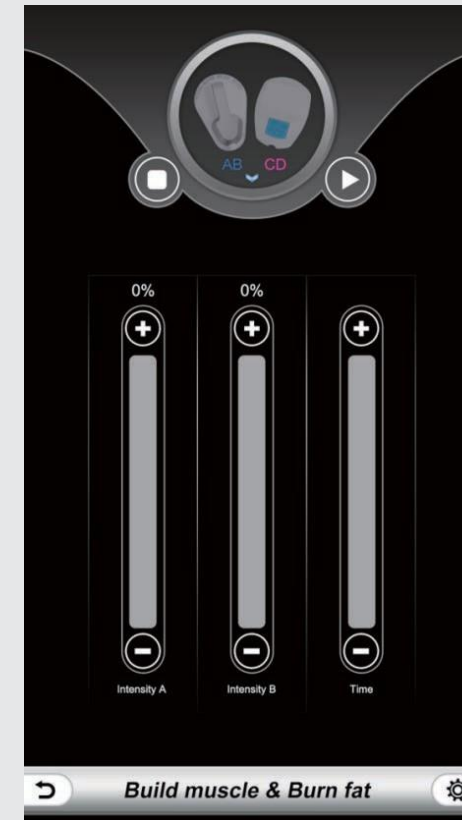


Abbildung6

Manuelle Arbeitsoberfläche:
Intensität einstellen:
Durch drücken von +/- können die Intensitäten der einzelnen Platten gesteuert werden.
(Abbildung 6)

Abbildung 5 / Abbildung 6 Einführung der manuellen Arbeitsoberfläche:

* Einstellen der Frequenz F1-F3. Klicken Sie auf **【+】** und **【-】**, um die Ausgangsfrequenz im folgenden Bereich einzustellen:

【F1】 : Der Intensitätsbereich beträgt 3 Hz (schwach) bis 200 Hz (stark);

【F2】 : Der Intensitätsbereich beträgt 3 Hz (schwach) bis 200 Hz (stark);

【F3】 : Der Intensitätsbereich beträgt 3 Hz (schwach) bis 200 Hz (stark);

Stellen Sie vor dem Betrieb die Frequenzparameter entsprechend der erforderlichen Frequenz ein. F1 ist 5 Minuten. F2 ist 1 Minute, F3 ist 5 Minuten.

Während des Betriebs wechseln sich die Frequenzen F1, F2 und F3 ab.

Die empfohlenen Parameter sind 50 Hz für F1, 80 Hz bis 100 Hz für F2 und 150 Hz für F3.




* Einstellen der Intensität im Bereich von 8% (schwach) bis 100% (stark)

【Intensitäts-AB】 : A- und B-Arbeitsgriff Intensität, Klicken Sie zum Einstellen auf **【-】** und **【+】**.

【Intensitäts-CD】 : C- und D-Arbeitsgriff Intensität, Klicken Sie zum Einstellen auf **【-】** und **【+】**.

Stellen Sie die Intensität vor der Operation ein. Die Behandlung beginnt mit einer geringen Intensität und sollte entsprechend der Toleranz des Kunden schrittweise erhöht werden.

* Einstellen der Arbeitszeit. Die Standardarbeitszeit des Systems beträgt 30 Minuten. Klicken Sie zum Anpassen auf **【+】** und **【-】**. Der Zeitbereich kann von 1 bis 60 Minuten eingestellt werden, und der Betrieb jedes Teils beträgt etwa 30 Minuten.

Klicken“  ”anfangen, Wenn Sie pausieren müssen, klicken Sie bitte“  ”, Klicken“  ”um zur vorherigen Schnittstelle zurückzukehren.

Betriebsposition

Die Position der Behandlung muss mit dem ausgewählten Teil der Schnittstelle übereinstimmen



Betriebsposition

- 1 · Behandeln Sie nicht Kopf-, Hals- / Halsschlagader oder in der Nähe des Brustbereichs.
- 2 · Die beiden Griffe können nicht gegeneinander arbeiten.
- 3 · Die behandelte Person sollte keine Metallgegenstände tragen.
- 4 · Die Behandlung soll mindestens eine Stunde nach der letzten Mahlzeit erfolgen.
- 5 · Der zu behandelnde Bereich sowie die Behandlungssonde sollten sauber und trocken sein.
- 6 · Die Betriebsenergie variiert von Betriebsmodul zu Betriebsmodul und steigt von niedriger Energie allmählich an.
- 7 · Es sollten pro Tag pro Person maximal 30 Minuten trainiert werden. Empfohlen sind 2 – 3 Behandlungen pro Woche je Areal.
- 8 · Legen Sie während des Betriebs keine elektronischen Produkte oder Metallgegenstände auf das Instrument.
- 9 · Während des Betriebs weder trinken noch essen.
- 10 · Um das Ergebnis zu optimieren, sollten Sie nach Beendigung der Behandlung, nach 1 Stunde etwas essen und trinken (trinken Sie mehr Wasser und essen Sie Lebensmittel mit hohem Proteingehalt).
- 11 · Personen mit folgenden Erkrankungen und Lebenssituation sollten nicht an diesem Gerät trainieren.



▲ Menstruation, Schwangerschaft und Stillzeit

▲ Herzerkrankungen, Bluthochdruck, Schilddrüse, bösartigem Tumor, Nierenversagen, Epilepsie und Muskelzerrung sollten mit Vorsicht behandelt werden.

▲ Personen mit Metall- oder elektronischen Implantaten (Metall-Verhütungsring, Herzschrittmacher, Herzdefibrillator, Nervenstimulator, Arzneimittelpumpe und Stent) sollten mit Vorsicht behandelt werden.

▲ Kunden mit Thrombophlebitis, zerebrovaskulären Erkrankungen (Schlaganfallkunden), Hirnverletzungen oder Gehirnoperationen sollten mit Vorsicht behandelt werden.



Q&A

Q1 Wie lange dauert eine Behandlung?

30 Minuten

Q2 Wie oft sollte eine Behandlung durchgeführt werden?

4 - 6 mal pro Körperareal

Q3 Wie viele Sitzungen pro Woche sind maximal möglich?

2 Sitzungen

Q4 Welche Behandlungsbereiche gibt es?

Körperbereiche, in denen sich Muskeln befinden, wobei Nerven und Knochen vermieden werden sollten.
(Bauch, Beine, Po, Arme)

Q5 Wie lange hält das Ergebnis an?

Nach einer vollständigen Sitzung (4 - 6 Behandlungen je Areal) ist das Ergebnis ca. 3 – 6 Monate zu erkennen. Je nach Kundenbedingungen wie Alter, Geschlecht, Muskelmasse, Fettdicke usw. variiert die Länge des Ergebnis.



Q&A

Q6 Wie lange dauert es, bis erste Ergebnisse zu sehen sind?

Es ist möglich, den muskelaufbauenden Effekt nach den ersten 3 - 4 Sitzungen zu erkennen. Nach vollständigem Training des Areals können ganzheitliche Erfolge sichtbar sein.

Q7 Ist die Behandlung schmerzhaft?

Nein, man spürt lediglich die Muskelkontraktion.

Q8 Wer kann den BODYformer nutzen?

Grundsätzlich jede gesunde Person. (bitte beachten Sie die Kontraindikationen in der Präsentation)

Q9 Muss ich mit Ausfallzeiten nach der Behandlung rechnen?

Nein, nach der Behandlung sind keine Ausfallzeiten zu erwarten.

Q10 Gibt es Nebenwirkungen?

Nein, es sind keine Nebenwirkungen bekannt. Lediglich kann eine Muskelermüdung auftreten, was als natürliche Reaktion des Körpers nach dem Training bekannt ist.



Spezifikationen

Technologie	Elektromagnetisches System
Eingangsspannung	AC110V-230V; 50-60HZ
Ausgangsleistung	300-5000W
Frequenz	1-200HZ
Bruttogewicht	80kg
Verpackung	122*66*59CM



Bestätigung

Gutachterliche NiSV-Beurteilung der Anlage/Gerät: „BodyFormer“ des Herstellers

SunUp GmbH, Seligenstädter Grund 1, 63150 Heusenstamm

Das Gerät wird nicht von der NiSV erfasst, somit müssen auch keine gemäß NiSV § 3, Allgemeine Anforderungen an den Betrieb erfüllt werden.

1. Das Gerät wird von der NiSV erfasst, somit muss gemäß NiSV § 3, Allgemeine Anforderungen an den Betrieb erfüllen.
2. Ein Arztvorbehalt für die zweckbestimmende Behandlung besteht nicht.
3. Eine Fachkunde nach Anlage 3 TEIL E ist für den Weiterbetrieb nach dem 31.12.2021 erforderlich, es sei denn man weist eine Ausbildung nach dem Gesetz über die Berufe in der Physiotherapie nach.
4. Das Modul TEIL A der Anlage 3 ist Voraussetzung für die Teilnahme an Modul TEIL E.



Hinweis: Diese Beurteilung wurde auf Grundlage der öffentlich zugänglichen Quellen nach bestem Wissen erstellt. Die Weitergabe und Verwendung für Dritte, ist nur vollständig unter Nennung des Urhebers erlaubt.

Die Echtheit dieses Dokuments ist nur gewährleistet, wenn das unveränderte Dokument auf unserer Webseite dargestellt wird. Scannen Sie den QR-Code zur Zertifikatsprüfung ein.

Zertifikat-ID: ce0bae2a-90e9-4a2e-adde-40eb57781708



Frankfurt am Main, den 28. März 2021

Im Auftrag der DEGEUK e.V.

Dipl.-Ing. Heinz H. Freier, M.Sc.

Öffentlich bestellter und vereidigter
Sachverständiger der IHK Frankfurt am Main.



§ 1 Geltungsbereich

Unsere Verkaufsbedingungen gelten für alle Lieferungen und Leistungen nach Maßgabe des zwischen uns, der SunUp GmbH, Seligenstädter Grund 1, 63150 Heusenstamm und dem Kunden geschlossenen Vertrages, auch für alle zukünftigen Geschäfte mit dem Kunden, soweit es sich um Rechtsgeschäfte verwandter Art handelt.

Diese Verkaufsbedingungen gelten ausschließlich gegenüber Unternehmern im Sinne des § 14 BGB, juristischen Personen des öffentlichen Rechts oder öffentlich-rechtlichen Sondervermögen im Sinne von § 310 Absatz 1 BGB.

Unsere Verkaufsbedingungen gelten ausschließlich, entgegenstehende oder von unseren Bedingungen abweichende Bedingungen des Kunden erkennen wir nicht an, es sei denn, wir hätten ausdrücklich schriftlich ihrer Geltung zugestimmt.

Im Einzelfall getroffene, individuelle Vereinbarungen mit dem Kunden (einschließlich Nebenabreden, Ergänzungen und Änderungen) haben in jedem Fall Vorrang vor diesen Verkaufsbedingungen. Für den Inhalt derartiger Vereinbarungen ist, vorbehaltlich des Gegenbeweises, ein schriftlicher Vertrag bzw. unsere schriftliche Bestätigung maßgebend.

§ 2 Vertragsabschluss

Unsere Angebote sind freibleibend und unverbindlich, sofern nichts anderes ausdrücklich vereinbart wird. Für Art und Umfang ist unsere Auftragsbestätigung maßgebend. Technische Änderungen sowie Änderungen in Form und/oder Farbe bleiben im Rahmen des Zumutbaren vorbehalten.

Sofern eine Bestellung als Angebot gemäß § 145 BGB anzusehen ist, können wir diese innerhalb von zwei Wochen annehmen. Als angenommen gilt ein Angebot erst durch Zusendung einer Auftragsbestätigung oder durch die Auslieferung der Ware. Die Zusendung einer Zugangsbestätigung oder die Entgegennahme einer telefonischen Bestellung stellt keine verbindliche Annahme dar.

§ 3 Preise und Zahlungsbedingungen

Sofern nichts Gegenteiliges schriftlich vereinbart wird, gelten unsere Preise ab Werk ausschließlich Verpackung und Versand. Kosten der Verpackung und Versand werden gesondert in Rechnung gestellt. Die gesetzliche Mehrwertsteuer ist nicht in unseren Preisen enthalten, sie wird in jeweils gesetzlicher Höhe am Tag der Rechnungsstellung in der Rechnung gesondert ausgewiesen.

Der Abzug von Skonto ist nur bei schriftlicher besonderer Vereinbarung zulässig.

Sofern nichts anderes vereinbart wird, ist der Kaufpreis innerhalb von 10 Tagen nach Lieferung zu zahlen. Verzugszinsen werden in gesetzlicher Höhe berechnet. Die Geltendmachung eines höheren Verzugschadens bleibt vorbehalten.

Sofern keine Festpreisabrede getroffen wurde, bleiben angemessene Preisänderungen wegen veränderter Lohn-, Material- und Vertriebskosten sowie Steuer- und Abgabenerhöhungen für Lieferungen, die 3 Monate oder später nach Vertragsabschluss erfolgen, vorbehalten.

Wir sind berechtigt, trotz anderslautender Bestimmungen des Kunden, Zahlungen zunächst auf dessen ältere Schulden anzurechnen. Sind bereits Kosten und Zinsen entstanden, so sind wir berechtigt eine Verrechnung in gesetzlicher Form vorzunehmen.

Wir sind zudem berechtigt, alle übrigen Forderungen sofort fällig zu stellen und die Ausführung weiterer Leistungen von der Leistung einer Vorauszahlung oder Sicherheit abhängig zu machen, wenn uns Umstände bekannt werden, die die Zahlungsfähigkeit und Kreditwürdigkeit des Kunden in Frage stellen, dies gilt, insbesondere wenn ein Zahlungsverzug eintritt.

§ 4 Zurückbehaltungsrechte, Aufrechnung

Zur Ausübung eines Zurückbehaltungsrechts ist der Kunde nur insoweit befugt, als sein Gegenanspruch auf dem gleichen Vertragsverhältnis beruht.

Das Recht zur Aufrechnung steht dem Kunden nur zu, wenn seine Gegenansprüche rechtskräftig festgestellt, unbestritten oder durch uns anerkannt sind.

§ 5 Lieferzeit

Der Beginn der von uns angegebenen Lieferzeit setzt die rechtzeitige und ordnungsgemäße Erfüllung der Verpflichtungen des Kunden voraus. Die Einrede des nicht erfüllten Vertrages bleibt vorbehalten.

Angaben über Liefertermine verstehen sich als voraussichtliche Lieferzeiten und stehen stets unter dem Vorbehalt der richtigen und rechtzeitigen Selbstlieferung durch Zulieferer und/oder Hersteller. Der Kunde kann uns erst dann eine Frist zur Lieferung setzen, wenn der voraussichtliche Liefertermin um mehr als drei Wochen überschritten ist. Die Frist muss angemessen sein und mindestens drei Wochen betragen. Schadensersatzansprüche aus der Nichteinhaltung eines voraussichtlichen Liefertermins sind ausgeschlossen.

Über Liefer- und Leistungsverzögerungen auf Grund höherer Gewalt und auf Grund von Ereignissen, die uns die Lieferung wesentliche erschweren oder unmöglich machen - hierzu gehören insbesondere von uns nicht zu vertretende nachträglich eingetretene Materialbeschaffungsschwierigkeiten, Betriebsstörungen, Streik, Aussperrung, behördliche Anordnungen usw., auch wenn sie bei unseren Lieferanten oder deren Unterprioritäten eintreten - wird der Kunde unverzüglich informiert. Derartige Ereignisse berechtigen uns hinsichtlich des noch nicht erfüllten Auftrages, ganz oder teilweise vom Vertrag zurückzutreten. Im Falle des Rücktritts werden dem Kunden bereits erbrachte Gegenleistungen unverzüglich erstattet.

Kommt der Kunde in Annahmeverzug oder verletzt er schuldhaft sonstige Mitwirkungspflichten, so sind wir berechtigt, den uns insoweit entstehenden Schaden, einschließlich etwaiger Mehraufwendungen, insbesondere Lagerkosten, ersetzt zu verlangen. Für etwaige Lagerkosten können wir wahlweise Ersatz in Höhe der tatsächlich entstandenen Kosten oder in Höhe einer Pauschale von 5 % des Rechnungsbetrages für jeden angefangenen Monat verlangen. Dem Kunden steht das Recht zu, im Falle der Geltendmachung des pauschalen Schadensersatzes durch uns einen geringeren Schaden nachzuweisen. Weitergehende Ansprüche bleiben vorbehalten. Sofern vorstehende Voraussetzungen vorliegen, geht die Gefahr eines zufälligen Untergangs oder einer zufälligen Verschlechterung der Kaufsache in dem Zeitpunkt auf den Kunden über.

Weitere gesetzliche Ansprüche und Rechte des Kunden wegen eines Lieferverzuges bleiben unberührt.

§ 6 Gefahrübergang bei Versendung

Wird die Ware auf Wunsch des Kunden an diesen versandt, so geht mit der Absendung an den Kunden, spätestens mit Verlassen des Werks/Lagers die Gefahr des zufälligen Untergangs oder der zufälligen Verschlechterung der Ware auf diesen über. Dies gilt unabhängig davon, ob die Versendung der Ware vom Erfüllungsort erfolgt oder wer die Frachtkosten trägt.

§ 7 Eigentumsvorbehalt

Wir behalten uns das Eigentum an der gelieferten Sache bis zur vollständigen Zahlung sämtlicher Forderungen aus dem Liefervertrag vor. Dies gilt auch für alle zukünftigen Lieferungen, auch wenn wir uns nicht stets ausdrücklich hierauf berufen. Wir sind berechtigt, die Kaufsache zurückzunehmen, wenn der Kunde sich vertragswidrig verhält.

Der Kunde ist verpflichtet, solange das Eigentum noch nicht auf ihn übergegangen ist, die Kaufsache pfleglich zu behandeln. Insbesondere ist er verpflichtet, diese auf eigene Kosten gegen Diebstahl-, Feuer- und Wasserschäden ausreichend zum Neuwert zu versichern. Müssen Wartungs- und Inspektionsarbeiten durchgeführt werden, hat der Kunde diese auf eigene Kosten rechtzeitig auszuführen. Solange das Eigentum noch nicht übergegangen ist, hat uns der Kunde unverzüglich schriftlich zu benachrichtigen, wenn der gelieferte Gegenstand gepfändet oder sonstigen Eingriffen Dritter ausgesetzt ist. Soweit der Dritte nicht in der Lage ist, uns die gerichtlichen und außergerichtlichen Kosten einer Klage gemäß § 771 ZPO zu erstatten, haftet der Kunde für uns entstandenen Ausfall.

§ 8 Gewährleistung, Mängelansprüche

Ansprüche wegen Mängeln stehen dem Kunden nur zu, wenn er seinen Untersuchungs- und Rügepflichten nach § 377 HGB ordnungsgemäß nachgekommen ist. Bei nicht frist- und/oder formgemäßen Rügen gilt die Ware als genehmigt.

Mängelansprüche verjähren in 12 Monaten nach Gefahrübergang der von uns gelieferten Ware.

Als Beschaffenheit der Kaufsache gilt grundsätzlich nur der Inhalt unserer Auftragsbestätigung. Öffentliche Äußerungen, Anpreisungen oder Werbung von uns oder einem Dritten stellen dagegen keine vertragsgemäße Beschaffenheitsangabe dar.

Mängelansprüche bestehen nicht bei nur unerheblicher Abweichung von der vereinbarten Beschaffenheit, bei nur unerheblicher Beeinträchtigung der Brauchbarkeit, bei natürlicher Abnutzung oder Verschleiß wie bei Schäden, die nach dem Gefahrübergang infolge fehlerhafter oder nachlässiger Behandlung, übermäßiger Beanspruchung, ungeeigneter Betriebsmittel oder aufgrund besonderer äußerer Einflüsse entstehen, die nach dem Vertrag nicht vorausgesetzt sind. Werden vom Besteller oder Dritten unsachgemäß Instandsetzungsarbeiten oder Änderungen vorgenommen, so bestehen für diese und die daraus entstehenden Folgen ebenfalls keine Mängelansprüche.

Sollte trotz aller aufgewendeter Sorgfalt die gelieferte Ware einen Mangel aufweisen, der bereits zum Zeitpunkt des Gefahrübergangs vorlag, so werden wir die Ware, vorbehaltlich fristgerechter Mängelrüge nach unserer Wahl nachbessern oder Ersatzware liefern. Es ist uns stets Gelegenheit zur Nacherfüllung innerhalb angemessener Frist zu geben. Schlägt die Nacherfüllung fehl, kann der Kunde nach seiner Wahl Minderung, Rücktritt oder Schadensersatz verlangen. Bei nur geringfügigen Mängeln steht dem Kunden kein Rücktrittsrecht zu. Rückgriffsansprüche bleiben von vorstehender Regelung ohne Einschränkung unberührt. Vor etwaiger Rücksendung der Ware ist unsere Zustimmung einzuholen.

Ansprüche des Kunden wegen der zum Zweck der Nacherfüllung erforderlichen Aufwendungen, insbesondere Transport-, Wege-, Arbeits- und Materialkosten, sind ausgeschlossen, soweit die Aufwendungen sich erhöhen, weil die von uns gelieferte Ware nachträglich an einen anderen Ort als die Niederlassung des Kunden verbracht worden ist, es sei denn, die Verbringung entspricht ihrem bestimmungsgemäßen Gebrauch.

Der Kunde ist nicht berechtigt, Ansprüche wegen Sachmängeln abzutreten.

§ 9 Haftung

Wir haften nach den gesetzlichen Bestimmungen, sofern der Kunde Schadensersatzansprüche geltend macht, die auf Vorsatz oder grober Fahrlässigkeit beruhen. Bei leicht fahrlässigen Pflichtverletzungen beschränkt sich unsere Haftung auf den vorhersehbaren, typischerweise eintretenden Schaden. Bei leicht fahrlässigen Pflichtverletzungen von nicht vertragswesentlichen Pflichten, durch deren Verletzung die Durchführung des Vertrags nicht gefährdet wird, haften wir nicht. Dies gilt auch bei Pflichtverletzungen durch unsere gesetzlichen Vertreter oder Erfüllungsgehilfen.

Die Haftung wegen schuldhafter Verletzung des Lebens, des Körpers oder der Gesundheit bleibt von den vorstehenden Haftungsbeschränkungen unberührt, dies gilt auch für Ansprüche des Kunden nach dem Produkthaftungsgesetz.

Für Schadensersatzansprüche bei Vorsatz und grober Fahrlässigkeit sowie bei Verletzung von Leben, Körper und Gesundheit, die auf einer vorsätzlichen oder fahrlässigen Pflichtverletzung von uns beruhen, gilt die gesetzliche Verjährungsfrist.

Der Kunde ist für den Einsatz des Kaufgegenstandes nach Maßgabe der jeweils örtlichen Vorgaben und Vorschriften allein verantwortlich, insbesondere hat sich dieser um die erforderlichen Befähigungen, Kenntnisse und/oder Genehmigungen eigenverantwortlich zu kümmern; dies liegt nicht in unserem Verantwortungsbereich und ist nicht durch uns zu prüfen. Der Kunde kann hieraus keine Ansprüche gegen uns ableiten.

§ 10 Sonstiges

Dieser Vertrag und die gesamten Rechtsbeziehungen der Parteien unterliegen dem Recht der Bundesrepublik Deutschland unter Ausschluss des UN-Kaufrechts (CISG).

Nebenabreden und Änderungen bedürfen zu ihrer Rechtswirksamkeit der Schriftform. Dies gilt auch hinsichtlich der Abänderung der Schriftformklausel.

Erfüllungsort und ausschließlicher Gerichtsstand und für alle Streitigkeiten aus diesem Vertrag ist unser Geschäftssitz, sofern sich aus der Auftragsbestätigung nichts anderes ergibt.

Sofern einzelne Bestimmungen des Vertrages einschließlich dieser AGB ganz oder teilweise unwirksam sein oder werden sollten, wird die Wirksamkeit der übrigen Bestimmungen nicht berührt. Die unwirksame Bestimmung wird durch eine Klausel ersetzt, die dem gewollten Zweck am nächsten kommt. Dies gilt entsprechend für Vertragslücken.